

# Guía de instalación para PLYDEKOR

NUEVA  
PRESENTACIÓN  
— con —  
**CLIP**



Pruebas  
al impacto



Liviano  
y resistente



Resistente  
a plagas



Resistente  
al agua



Resistente  
a la humedad



Incombustible



Fácil de  
instalar



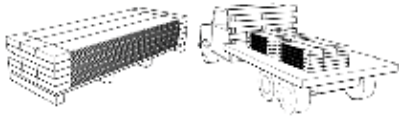
**Plycem**<sup>®</sup>

Tecnología de Avanzada en Fibrocemento

[www.plycem.com](http://www.plycem.com)

## GUÍA DE INSTALACIÓN PARA PLYDEKOR

### TRANSPORTE

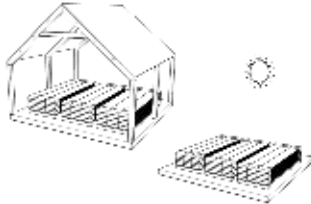


Plydekor debe ser transportado en una plataforma firme y plana, con protección contra la humedad.

### ALMACENAMIENTO Y MANIPULACION

#### CORRECTO

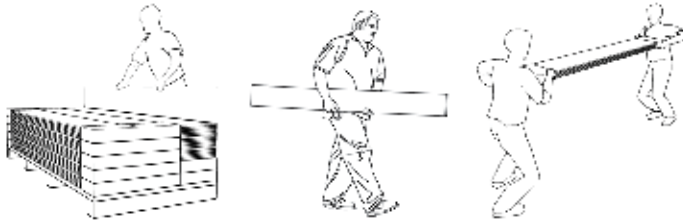
Plydekor se debe mantener cubierto y seco, almacenado en tarimas limpias sobre el suelo.



#### INCORRECTO

Proteja el Plydekor de la exposición directa a la intemperie. No lo instale húmedo o saturado de agua.

### MANIPULACION CORRECTA



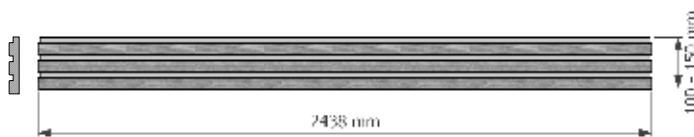
Cada pieza de Plydekor debe cargarse en forma horizontal por dos personas. Se debe proteger los bordes y esquinas para evitar que se rompan. Debe cargarse las láminas de Plydekor por el centro de su borde angosto cuando lo haga una sola persona.

### COMPONENTES DEL SISTEMA

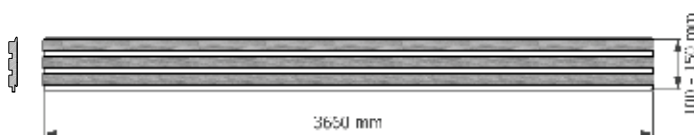
#### Plydekor

Las piezas de Plydekor están elaboradas a partir de cemento reforzado con fibras celulósicas. Tienen un ancho de 100mm y 150mm de ancho y un largo de 2438 mm y de 3660 mm (consultar existencias).

#### Borde recto



#### Borde machihembrado para clip



#### Estructura



PA 3.2x10 cm CAL. 20 (mín.) Exteriores  
PA 3.2x10 cm CAL. 24 (mín.) Interiores

PE 5x10 cm CAL. 20 (mín.) Exteriores  
PE 5x10 cm CAL. 24 (mín.) Interiores

Furring Channel  
o perfil Omega  
(plantilla)  
Cal 24 (mín.)

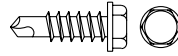
Pieza de  
madera  
semidura de  
25.4x50 mm  
mínimo

### Fijaciones



#### TORNILLO LH 8-050 (estructura)

Unión entre perfiles PE, PA.



#### TORNILLO MM 10-075 (estructura)

Uniones estructurales en esquinas, uniones intersecciones y empalmes.



#### TORNILLO PH 8-125 (Plycem en acero)

Fijación de Plyrock (de base) a estructura de metal.



#### TORNILLO PH 8-225 (Plycem en acero)

Fijación de pieza Plydekor a estructura de metal.



Clavo de 2.5" (50.8 mm) Fijación de Plydekor a estructura de madera

### Fijaciones ocultas con Clips



### PRODUCTOS PARA EL ACABADO



PINTURA

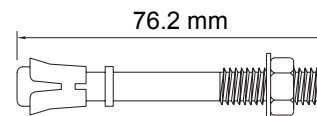


MASILLA  
RESANADORA

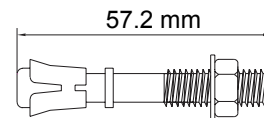


SIKAFLEX 15LM

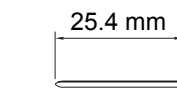
### ANCLAJE DE ESTRUCTURA A PISO



#### ANCLAJE DE EXPANSION 3" (76.2 mm)



#### ANCLAJE DE EXPANSION 2 1/4" (57.2 mm)



#### CLAVO DE IMPACTO 1" (25.4 mm)

### HERRAMIENTAS



ATORNILLADOR



BROCHA



PISTOLA DE  
CALAFATEO



CINTA METRICA



NIVEL



CUERDA



RODILLO

GUÍA DE INSTALACIÓN PARA PLYDEKOR



SIERRA CIRCULAR  
CON DISCO DE  
DIAMANTE O CALZADO



CLAVADORA  
PNEUMÁTICA



ESCOFINA

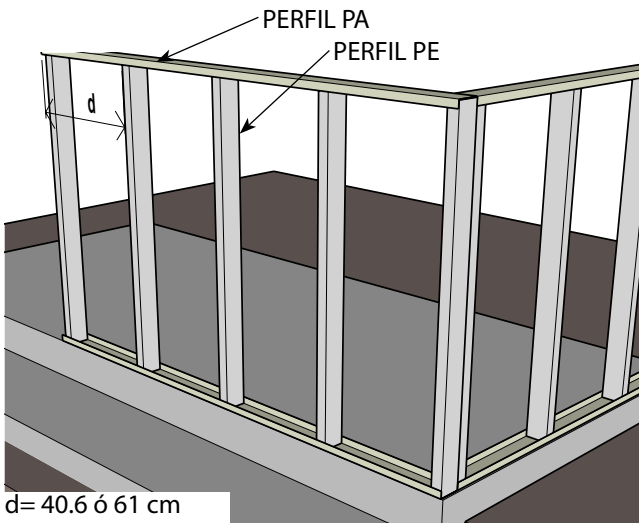


ESPÁTULA

**INSTRUCCIONES DE INSTALACION SOBRE PARED LIVIANA**

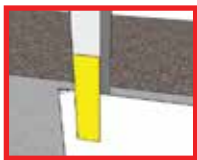
El marco metálico debe tener un calibre No. 24 (pared interna mínimo) o calibre No. 20 (pared externa), con un espacio máximo de 61 cm del centro del perfil. Se debe instalar sobre la estructura una barrera de humedad (Building Wrap) en las paredes exteriores.

**1- Estructura para colocar la Base en Plyrock**



d= 40.6 ó 61 cm

**2- Colocación de Barrera de Humedad**

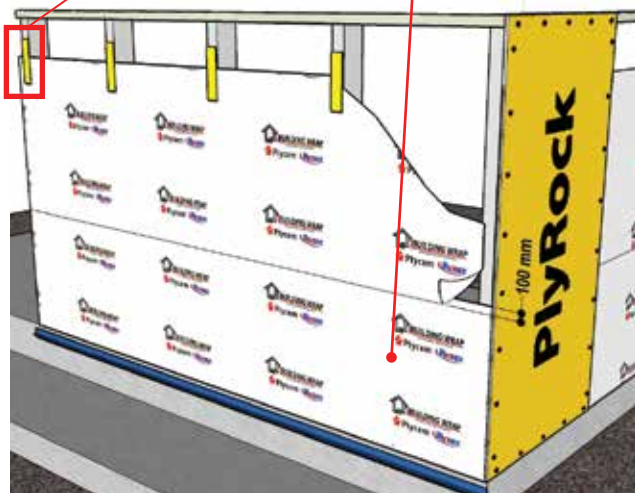


Cinta adhesiva  
ó tornillo plano  
(temporal).

Building Wrap

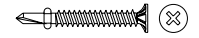
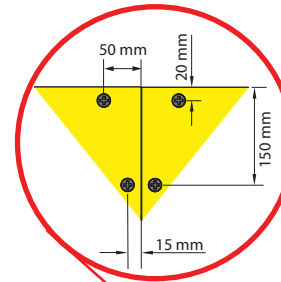


Cinta Adhesiva



**3- Colocación de lámina base o sustrato**

Fijación correcta en esquina

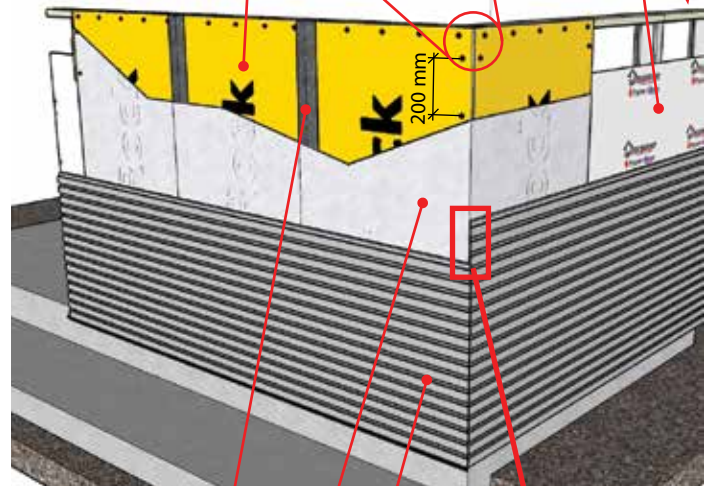


PH 8-125 Fijación  
de Plyrock (de base)  
a estructura de  
metal.

Estructura

Building Wrap

Sustrato con Sistema  
PlyRock (ver manual de  
instalación de Plyrock)



Tratamiento de junta  
y superficie  
ver manual Plyrock

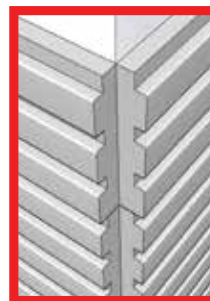
Masilla PlyRock

Piezas Plydekor

Corte a 45° de piezas  
de Plydekor para unión en  
esquinas

Esquina corte 45°

**Opciones para esquinas en paredes Plydekor.**



Esquina inversa

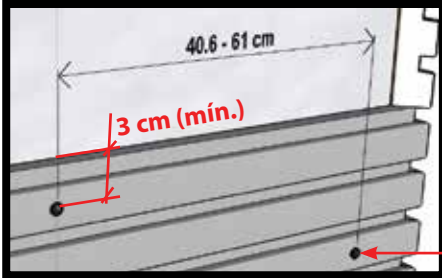


Esquina con listelo

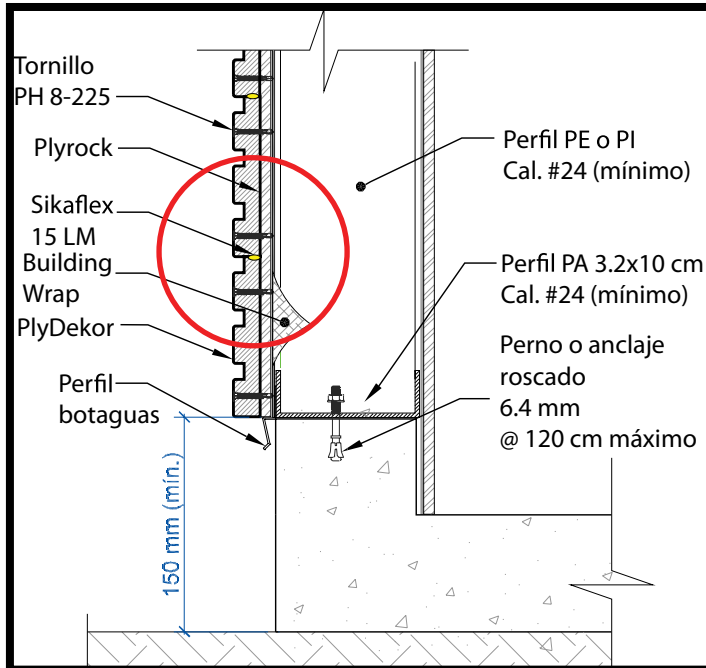
## GUÍA DE INSTALACIÓN PARA PLYDEKOR

### FIJACIONES CON TORNILLOS O CLAVOS

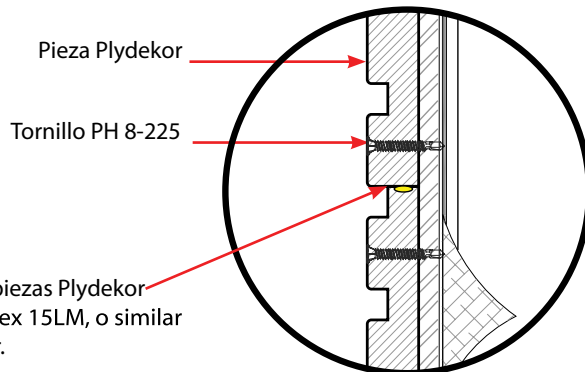
La separación entre tornillos debe ser mínimo de 40.6 cm y máximo de 61 cm. Se debe colocar el tornillo en la superficie más gruesa de la sección de la pieza Plydekor y en posición alterna (zig-zag). Ver dibujo.



Tornillo PH 8-225 colocado en posición alterna.



### Detalle de unión de piezas Plydekor



Para el acabado de la fijación las cabezas de los tornillos deberán penetrar aproximadamente 2 mm dentro de la pieza, esto permitirá resanar con masilla la cabeza de los tornillos, lo cual dará una apariencia lisa a la superficie de cada pieza.



La cabeza del tornillo ubicada 2mm por debajo de la superficie. (usar tornillo PH 8-225).



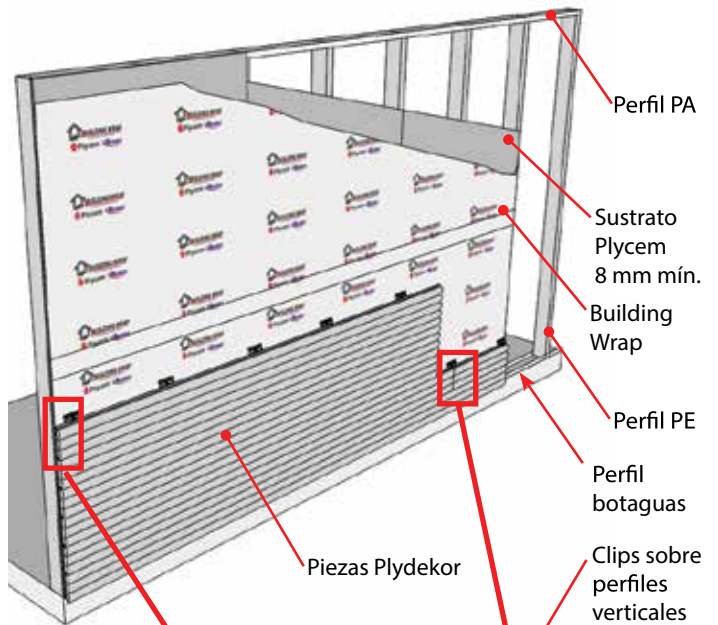
Resane de piezas con masilla aplicado con espátula.

Todas las separaciones existentes tanto en juntas largas, cortas o esquinas deberán ser selladas con Sikaflex 15 LM o similar.

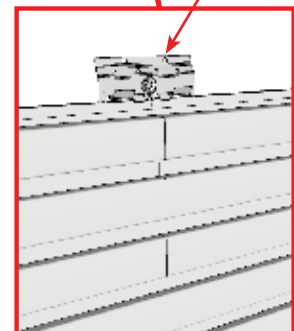


### FIJACIONES OCULTAS CON CLIP

Ubicar los clips a cada 40.6 o 61 cm segun distancia entre perfiles verticales. Fije los clips sobre la estructura metálica



Inicio de Pared

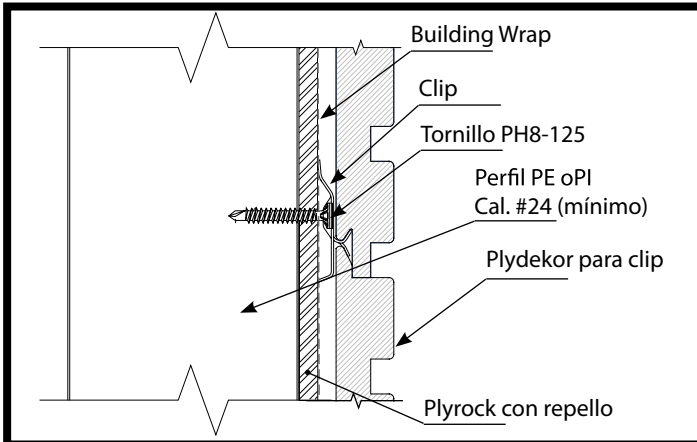


Unión de piezas con clip

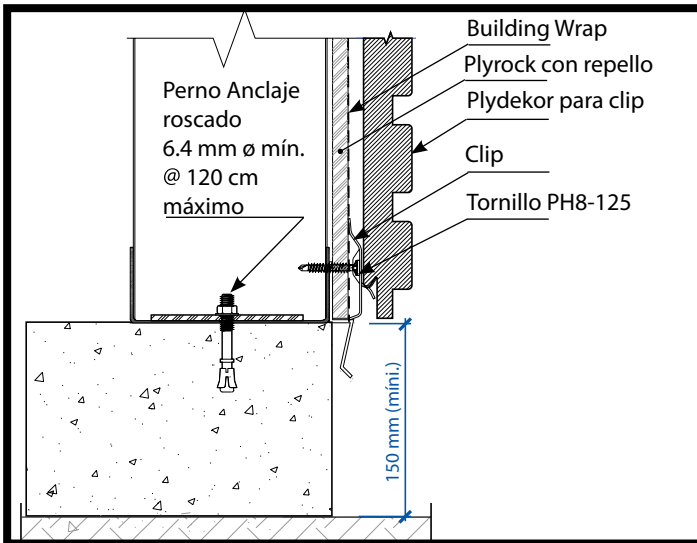
## GUÍA DE INSTALACIÓN PARA PLYDEKOR

La separación entre clips debe ser la misma de los perfiles PE que se utilizan en la estructura, como mínimo 40.6 cm y máximo de 61 cm.

### Detalle de unión horizontal de piezas Plydekor



### Detalle de pieza de arranque Plydekor



### INSTALACION SOBRE BASE DE CONCRETO

### Fijación del Plydekor con adhesivo y clavo acero



Antes de instalar sobre una pared de concreto el Plydekor, es necesario asegurarse que se encuentre la superficie aplomada y uniforme, para evitar deformaciones en el producto y alteración del acabado.



Instale cada pieza de Plydekor aplicando previamente un cordón de Sikaflex 221 o similar en la misma dirección de la pieza Plydekor. Luego sostenga la pieza mientras se seca el Sikaflex, usando un clavo de acero fijo temporal, o permanente.

Instale cada pieza de Plydekor clavándola a la pared de concreto manualmente o con clavadora neumática.



### Fijación del Plydekor con piezas de madera

Instale sobre la pared de concreto piezas de madera semidura tratada en forma vertical, horizontal según la posición del plydekor. Recuerde que cada pieza debe estar debidamente aplomada y a una distancia entre ellas de 40.6 cm mínimo o 61 cm máximo.



Fije las piezas de Plydekor a la estructura previamente instalada de madera con clavos de 2" utilizando martillo o clavadora.



En el caso de utilizar martillo no debe introducirlos completamente en el Plydekor, deje fuera la cabeza y parte del cuerpo unos 4 mm, luego la embute, de esta manera evita dejar marcas de martillo en el Plydekor.

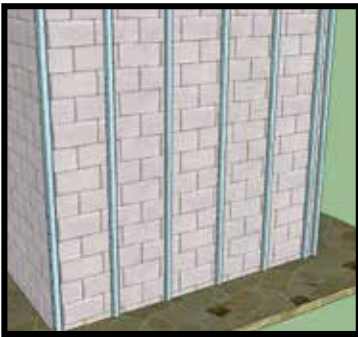
## GUÍA DE INSTALACIÓN PARA PLYDEKOR

### Fijación del Plydekor con piezas de furring channel

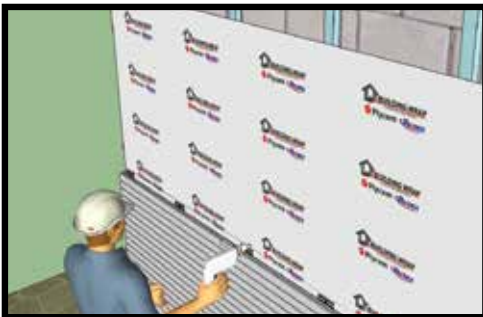
Instale el furring channel sobre la pared de concreto con tornillo y expandir o clavo de impacto @ 40.6 cm mínimo o 61 cm máximo. Recuerde que cada furring channel debe estar aplomado.



Otra opción: colocar furring sobre la pared de concreto y luego el sistema de Plydekor con clip.



Otra opción: colocar furring sobre la pared de concreto y luego el sistema de Plydekor con clip.



Instale el Plydekor sobre el furring channel con tornillo PH 8-175 o clavo de impacto. Recuerde colocar los tornillos según el esquema zig zag indicado en la página #3 de fijaciones.



### Acabado

Una vez tratadas las fijaciones verifique que la masilla se encuentre seca, lije hasta que la superficie tenga un acabado liso y proceda a pintar la pared o entintarla.



### FIJACION EN PAREDES DE CONCRETO CON CLIPS

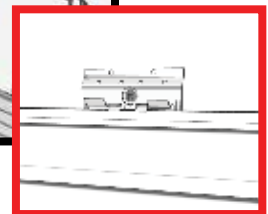
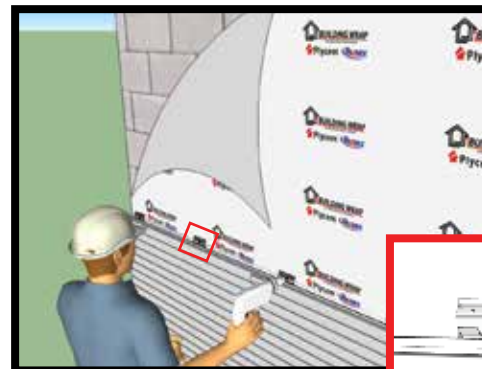
Antes de instalar sobre una pared de concreto el Plydekor con clip, es necesario asegurarse que se encuentre la superficie aplomada y uniforme, para evitar deformaciones en el producto y alteración del acabado. Recomendamos en zonas de alta humedad considerar el uso de una barrera de humedad, en caso de que la pared de concreto no esté repellada o impermeabilizada.

### Fijación del Plydekor con clip sobre pared sin repello.

Instale la barrera de humedad sobre la pared si ésta no está repellada o impermeabilizada.



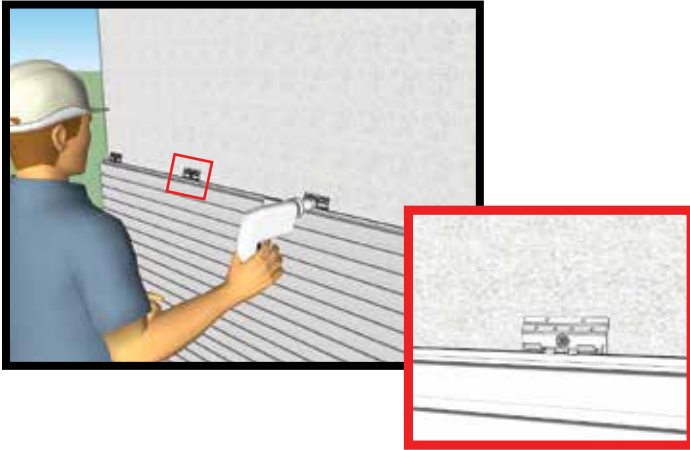
Instale sobre la barrera de humedad los clips de arranque @ 61 cm y comience a colocar las piezas de Plydekor de izquierda a derecha de abajo hacia arriba. Ponga una fila de clips sobre el siding colocado y continúe con el proceso.



## GUÍA DE INSTALACIÓN PARA PLYDEKOR

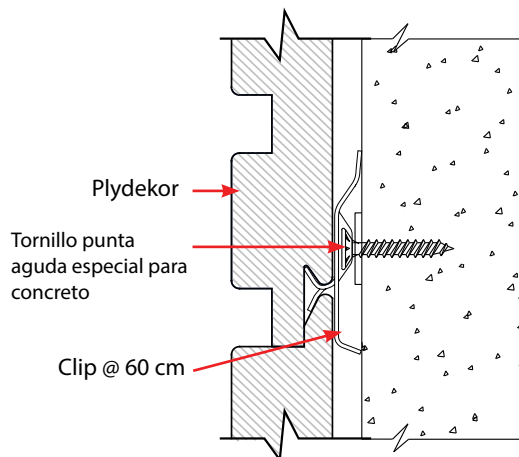
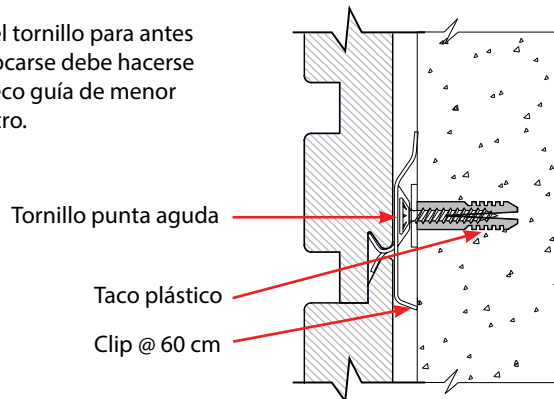
### Fijación del Siding con clip sobre pared repellada.

Instale sobre la pared los clips de arranque y comience a colocar las piezas de Plydekor, de izquierda a derecha de abajo hacia arriba. Ponga una fila de clips sobre el siding colocado y continúe con el proceso.

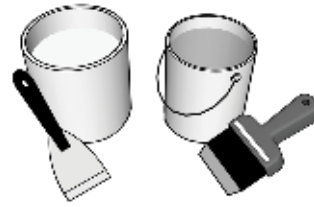


### Sección de fijación en concreto

Nota: el tornillo para antes de colocarse debe hacerse un hueco guía de menor diámetro.



### PINTADO



Para dar acabado al sistema Plydekor utilice una pintura látex acrílico 100% de alta calidad ó recubrimiento y siempre siga las instrucciones del fabricante. Para garantizar un máximo rendimiento del producto, aplique un primer 100% látex y pintura para todas las áreas que han sido cortadas. Se recomienda aplicar una primera mano antes de iniciar la instalación.

### DIMENSIONES PLYDEKOR

MEDIDA	PESO/PIEZA (kg)	CANT. TORNILLOS/ PIEZA	CANT. CLIPS / PIEZA
Plydekor 150x2438 mm	10.5	5	4
Plydekor 150x3660 mm	15.8	7	6
Plydekor 100x2438 mm	6.5	5	4
Plydekor 100x3660 mm	9.8	7	6

**Este producto según la norma NCR 193:1992 es fabricado para aplicaciones en exteriores o interiores (Tipo A, Grado 1). Aplica para Costa Rica.**

TOLERANCIA			DENSIDAD APARENTE
LONGITUD	ANCHO	ESPESOR	
± 2	± 1	± 0.6	1.05 g/cm <sup>3</sup>

**Las recomendaciones estructurales aquí dadas, deben ser verificadas por un ingeniero calculista ó profesional idóneo que la ajuste a los requerimientos particulares del proyecto y a las normas de construcción legales de cada país.**

Plycem no asume ninguna responsabilidad por la información suministrada aunque haya sido elaborada por especialistas.



## Para mayor información contáctenos a los teléfonos:

- **Costa Rica** (506) 2575-4300
- **El Salvador** (503) 2251-9300
- **Honduras** (504) 2630-0730, (504) 2670-0456, Tegucigalpa (504) 2239-7954
- **Nicaragua** (505) 2278-4288
- **Guatemala** (502) 2210-8181
- **Panamá** (507) 6462-5527
- **Venezuela** (0058) 414 302-3714, (0058) 414 302-7670
- **Ecuador, Bolivia, Colombia, Brasil, Chile, Uruguay, Paraguay** (593) 9 9800-2877
- **Perú** (593) 9 9800-2877, (0051) 9 4557-2675
- **Suriname** (0058) 414 302-8668, (593) 9 9800-2877
- **Cuba, Guadalupe, Bahamas, Haití, Rep. Dominicana** (506) 8707-4602
- **Puerto Rico, Jamaica, Trinidad & Tobago, Barbados, Curazao, Bonaire, Aruba Caimán, Saint Marteen, Saint Thomas** (001) 787 635-6974, (506) 8707-4602
- **Belice** (503) 7856-9980
- **UK** (506) 8702-2729
- **USA** +1 713-677-1241
- **Otro** (506) 2575-4357



BÚSCANOS EN



Número de certificación para:

**Honduras:** RE-008/01/2010, SGA-007/01/2010 e SySO-005/2010  
**El Salvador:** RE-009/01/2010, SGA-008/01/2010 e SySO-006/2010  
Ver Certificado en [www.inteco.or.cr](http://www.inteco.or.cr)

Fabricado por:

**PLYCEM** Construsistemas Costa Rica S.A.  
**PLYCEM** Construsistemas Honduras S.A.  
**PLYCEM** Construsistemas El Salvador S.A.

The Plycem Company  
Empresa con Sistema de Gestión Certificado



Ambiente



Seguridad  
Ocupacional



Calidad